

令和2年度

# 事業報告

社会福祉法人 清和会

## 目 次

1. 令和2年度社会福祉法人 清和会 事業報告	1 P
2. 組織図及び職員数	2 P
3. 各事業所事業報告	3 P～14 P
(1) 法人本部	3 P～5 P
① 理事会の開催状況	3 P～4 P
② 評議員会の開催状況	4 P
③ 評議員選任・解任委員会の開催状況	5 P
④ 監事監査の開催状況	5 P
⑤ 会議等の実施状況	5 P
⑥ 法人本部事業費等決算	5 P
(2) 清和ワークキャンパス	6 P～7 P
① 職員数と人件費決算	6 P
② 職員派遣研修の状況	6 P
③ 会議の実施状況	6 P
④ 行事関係	7 P
⑤ 維持管理及び環境整備の状況	7 P
⑥ 事業別利用率	7 P
(3) 清和苑	8 P～10 P
① 職員数と人件費決算	8 P
② 職員派遣研修の状況	8 P
③ 会議の実施状況	8 P～9 P
④ 行事関係	9 P
⑤ 維持管理及び環境整備の状況	9 P～10 P
⑥ 事業別利用率	10 P
(4) 清和ホーム・清和ホーム東山	11 P～12 P
① 職員数と人件費決算	11 P
② 職員派遣研修の状況	11 P
③ 会議の実施状況	11 P
④ 維持管理及び環境整備の状況	11 P～12 P
⑤ 事業別利用率	12 P
(5) にじいろ	13 P
① 職員数と人件費決算	13 P
② 会議の実施状況	13 P
(6) 地域貢献事業	14 P
① 地域交流事業	14 P

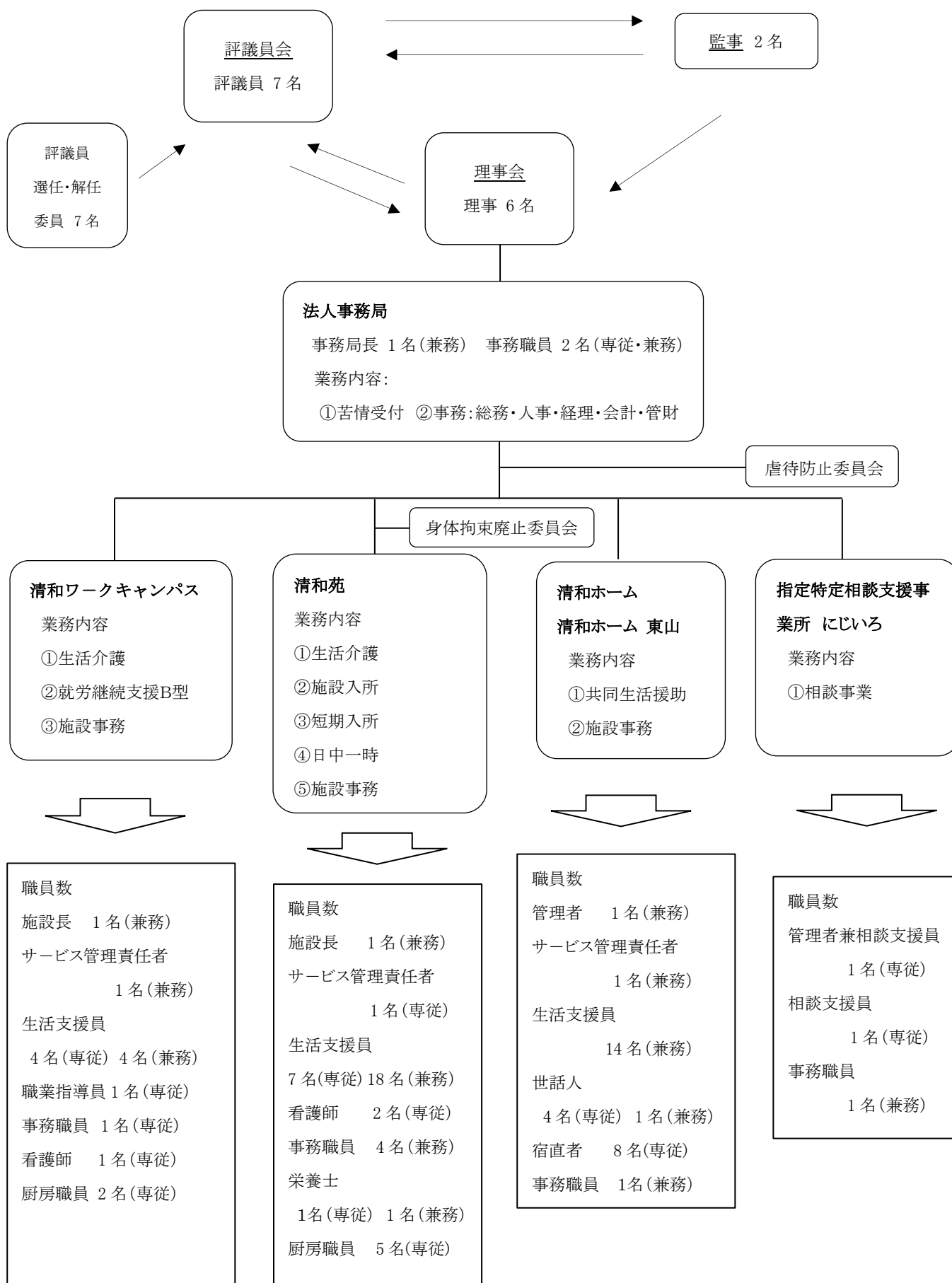
## 1. 【社会福祉法人 清和会】事業報告

令和 2 年度は新型コロナウイルスで始まり、新型コロナウイルスで終わりました。コロナ禍が終息したわけではなく、今も続いています。四日市市内でも福祉施設でいくつかクラスターが発生しました。幸い当法人の施設では感染者を出すことはありませんでしたが、入所施設で感染者が発生すると大きなクラスターになりやすいため、職員は感染予防に非常に気を遣い外出を控えるなどする生活を続けています。コロナ禍は事業にも大きな影響が出ました。短期入所は感染拡大するたびに事業を中止し事業を行うことができた期間は短くなり、収入も減少しました。共同生活援助も自宅に戻る利用者があり在宅支援を行いました。相談支援事業所はこうした事業調整を行うため予定していた以上のモニタリングや計画を作成しました。清和ワークキャンパスの就労支援事業収入全体としては大きな影響はありませんでしたが、生活介護事業の作業内容が変わるなどの細かな部分で影響が出ました。このほか、新型コロナウイルス感染症緊急包括支援交付金が国から支給され、空気清浄機やアクリル板、消毒液など感染防止に関するものを購入しました。また、職員の研修や会議などは軒並み中止になりましたが、一部開催されたものはパソコンを利用したオンライン会議方式で行われました。今後は、この方式がごく一般的になっていくものと思われます。同様に、理事会や評議員会も開催回数が減り、評議員会は、第 2 回を決議を省略する方法で開催せずに承認を得ました。このほか内部の委員会活動や虐待防止委員会も開催することができませんでした。

令和元年度に創設された特定処遇改善手当は創設時は半年分の支給でしたが、令和 2 年度は 1 年分の支給となりました。特に介護福祉士や社会福祉士の資格のある人などで経験年数の長い人に手厚い処遇改善となっています。

令和 2 年度は、清和ワークキャンパスの建替え事業が本格的に動き出しました。西坂部町御館に建替え用地を購入し、現在開発工事を行っています。当初は、生活介護事業、就労継続支援 B 型事業の両方を移転する方向で考えていましたが、開発許可の段階で利用できる土地の面積が減ったことから、生活介護事業だけを移転し、就労継続支援 B 型事業は現在の建物を改修し、このまま事業継続することとしました。令和 4 年度には移転をする方向で事業を進めています。

## 2. 組織図及び職員数（令和3年3月31日現在）



### 3. 各事業所事業報告

#### (1) 【法人本部】

令和2年度の法人運営については、財政状況・事業運営の透明化、経営組織の強化に努め、新型コロナウイルス感染症が猛威を振るう中、感染防止対策に努めながら、理事会・評議員会をはじめ、施設・保護者等連絡会議、運営会等、諸会議を開催しました。

#### ① 理事会 (理事会及び評議員会決算額 役員報酬等 288,200 円)

##### 令和2年度第1回 理事会

日 時：令和2年6月5日（金）午後1時30分～

場 所：清和苑2階会議室

出席者：理事6名 監事2名 事務局6名

- 内 容：議案
- 1 令和元年度 事業報告について
  - 2 令和元年度 収支決算について  
令和元年度 監査報告について
  - 3 令和2年度 第1次資金収支補正予算について
  - 4 役員等の報酬並びに費用に関する規程の一部改正について
  - 5 組織規程の一部改正について
  - 6 土地の購入について
  - 7 評議員会の開催について

報告 1 理事長及び業務執行理事の業務執行報告

##### 令和2年度第2回 理事会

日 時：令和2年11月20日（金）午後1時30分～

場 所：清和苑2階会議室

出席者：理事6名 監事2名 事務局6名

- 内 容：議案
- 1 令和2年度上半期の経理状況及び  
令和2年度第2次資金収支補正予算について
  - 1 評議員会の決議の省略について

報告 1 理事長及び業務執行理事の業務執行報告

2 清和ワークキャンパスの建替えについて

3 平成29年度 清和苑虐待事案についてのモニタリング

##### 令和2年度第3回 理事会

日 時：令和3年3月8日（月）午後1時30分～

場 所：清和苑1階ホール

出席者：理事6名 監事1名 事務局6名

- 内 容：議案
- 1 令和2年度 第3次資金収支補正予算について
  - 2 令和3年度 資金収支予算について

- 3 令和3年度 事業計画について
- 4 職員就業規則の一部改正について
- 5 職員給与規則の一部改正について
- 6 経理規程の一部改正について
- 7 慶弔規程の一部改正について
- 8 評議員欠員補充の候補者の推薦について
- 9 評議員会の開催について
- 報告 1 理事長及び業務執行理事の業務執行報告
- 2 清和ワークキャンパスの建替えについて

## ② 評議員会

### 令和2年度第1回 評議員会

日 時：令和2年6月19日（金）午後1時30分～

場 所：清和苑2階会議室

出席者：評議員7名 監事2名 理事2名 事務局6名

- 内 容：議案
- 1 令和元年度 事業報告について
  - 2 令和元年度 収支決算について
  - 令和元年度 監査報告について
  - 3 令和2年度 第1次資金収支補正予算について
  - 4 役員等の報酬並びに費用に関する規程の一部改正について

- 報告 1 理事長及び業務執行理事の業務執行報告

### 令和2年度第2回 評議員会（決議の省略）

日 時：令和2年12月4日（金）

決議の対象者：評議員7名（書面による同意）

- 内 容：議案
- 1 令和2年度上半期の経理状況及び
  - 令和2年度 第2次資金収支補正予算について

### 令和2年度第3回 評議員会

日 時：令和3年3月18日（木）午後1時30分～

場 所：清和苑1階ホール

出席者：評議員7名 監事1名 理事2名 事務局6名

- 内 容：議案
- 1 令和2年度 第3次資金収支補正予算について
  - 2 令和3年度 資金収支予算について
  - 3 令和3年度 事業計画について

- 報告 1 理事長及び業務執行理事の業務執行報告
- 2 清和ワークキャンパスの建替えについて

③ 評議員選任・解任委員会 (評議員選任・解任委員会決算額 役員報酬等 34,440 円)

日 時：令和3年3月11日(木) 午後1時30分～

場 所：清和苑1階ホール

出席者：評議員選任・解任委員7名 事務局1名

内 容：欠員補充の評議員の選任について

④ 監事監査 (監事監査決算額 役員報酬等 31,320 円)

日 時：令和2年5月22日(金) 午前9時～午後4時

場 所：清和苑2階会議室

出席者：監事2名・事務局7名

内 容：社会福祉法第40条及び社会福祉法人清和会定款第11条に基づく経理・運営等全般

⑤ 施設・保護者等連絡会議 (決算額 0 円)

清和苑、清和ワークキャンパス共に全面中止

法人運営会及び報告会 (決算額 0 円)

毎月第2火曜日開催

出席者：理事長兼事務局長、業務執行理事、施設長

内 容：理事会・評議員会における議案の選定、今後の事業方針や運営方針の協議、事務連絡等について協議、

⑥ 法人本部事業費支出 (決算額 412,000 円)

主なもの(10万円以上)

実施月	内 容	金 額
4～3	グループホーム用土地賃借料等	412,000 円

法人本部固定資産取得支出 (決算額 16,563,240 円)

主なもの(10万円以上)

実施月	内 容	金 額
11	浄化槽改修工事	920,700 円
12	電話機器19台分及び設置工事	2,178,000 円
2	自動ドア開閉装置取付工事	253,000 円
3	デスクトップパソコン1台	111,540 円
3	清和ワークキャンパス建替え用地	12,000,000 円
3	清和ワークキャンパス建築設計・監理業務委託契約(頭金)	1,100,000 円

**(2) 【 清和ワークキャンパス 】**

令和2年度は利用者数35名でスタートしましたが、就労Bで1名加わり12名に、生活介護で2名の退所があり22名に、計34名の在籍となっています。

研修は、ほぼオンラインでの研修となり主催者側も受ける側も勝手の分らない中で、なるだけ参加出来る研修は参加をしました。行事は新型コロナの影響で中止となり行事らしいことは全く出来ない年となりました。

**① 清和ワークキャンパス 人件費 決算額 48,379,416 円**

施設長兼サービス管理責任者 (1)・職業指導員 (1)・生活支援員 (9) 厨房職員 (2) 事務職員 (1) 看護師 (1) 合計 15 名 (内訳：正規職員 6 名・臨時職員 9 名)

**② 清和ワークキャンパス 派遣研修参加費 決算額 38,080 円**

実施月	研修内容	参加者数
7	障害福祉サービス事業者等集団指導 (YouTube)	1
9	キャンパス対応生涯研修 中堅職員コース	1
9	ICT 研修 (ZOOM)	1
10	三重県強度行動障害支援者養成研修 (基礎)	1
2	三知協新任職員研修 (ZOOM)	1 (スタッフ)
2	三重県サービス管理責任者更新研修 (YouTube)	2
2	三重県虐待防止・権利擁護研修 (YouTube)	1

**③ 清和ワークキャンパス 会議の実施状況 決算額 0 円**

会議名	開催	出席者	内容
職員会議	毎月2回	施設長兼サービス管理責任者 生活支援員・職業指導員	事務連絡 報告・支援
サービス担当者会議	毎月2回	施設長兼サービス管理責任者 生活支援員・職業指導員	個別支援 作業・報告
工賃査定会議	2回/年	施設長兼サービス管理責任者 生活支援員・職業指導員	利用者工賃査定



④ 清和ワークキャンパス		生活介護	行事関係費	66,920 円
実施日	事業名	場所	利用者数	職員数
10/24	健康診断	四日市ヘルスプラス診療所	22	6

生活介護余暇活動		毎週 2 回実施	決算額	0 円
月	内容	延べ参加者数		
4	花見・運動・ビデオ鑑賞・カラオケ・創作	159		
5	カラオケ・園芸・運動・ビデオ鑑賞・ゲーム	163		
6	ビデオ鑑賞・運動・買い物・創作・カラオケ	158		
7	ビデオ鑑賞・運動・カラオケ・ゲーム・創作	170		
8	ビデオ鑑賞・カラオケ・ゲーム・買い物	151		
9	ゲーム・ビデオ鑑賞・カラオケ・運動・創作	160		
10	ビデオ鑑賞・運動・ゲーム・カラオケ	158		
11	ビデオ鑑賞・運動・カラオケ・園芸・ゲーム	162		
12	ビデオ鑑賞・創作・運動・カラオケ・ケーキタイム	179		
1	ゲーム・運動・カラオケ・創作・ビデオ鑑賞	162		
2	ゲーム・運動・カラオケ・ビデオ鑑賞	159		
3	ビデオ鑑賞・運動・カラオケ・ゲーム	176		

就労継続支援 B 型		行事関係費	32,500 円	
実施日	事業名	場所	利用者数	職員数
7/14	昼食外出	イオンタウン四日市泊	11	2
11/17	昼食外出	イオンモール東員	12	3
10/24	健康診断	四日市ヘルスプラス診療所	12	3

⑤ 清和ワークキャンパス		維持管理（点検・検査等）経費	決算額	151,360 円
業務内容	実施回数	業者		
消防設備点検	年 2 回（4 月・11 月）	セフティシステム		
浄化槽保守点検	年 4 回（6 月・9 月・12 月・3 月）	中央クリーンメンテ		
浄化槽法定点検	年 1 回（9 月）	三重県水質検査センター		

#### ⑥ 清和ワークキャンパス 事業別利用率

数字は年間数（例：施設利用定員 10 人 × 12 ヶ月分）

事業名	定員	利用者数	開所日数	延利用者数	実延利用者数	利用率
就労 B 型	120	140	240	2400	2711	112.9%
生活介護	300	490	240	5950	5046	84.8%

(3) 【清和苑】

4月に男性1名が入所され、男性24名、女性16名の計40名となりました。施設入所支援事業では、新型コロナウイルス感染防止の観点、あるいは近隣の感染状況を考慮して短期入所は度々中止しながら実施しました。生活介護事業では、他の事業所も利用されている方には一時的に一つの事業所に絞って利用していただくようお願いする時期もありました。日中一時支援事業につきましても短期入所同様、慎重に事業を実施しました。

① 清和苑 人件費

決算額 154,213,827 円

事務局長 (1)・施設長 (1)・サービス管理責任者 (1)・主任生活支援員 (1)・生活支援員 (23)・看護師 (2)・栄養士 (1)・厨房職員 (5)・事務職員 (3)・栄養士兼事務職員 (1)  
合計 39 名 (内訳：正規職員 23 名・嘱託職員 1 名・再任用職員 2 名・臨時職員 13 名)

② 清和苑 派遣研修参加費

決算額 95,060 円

実施月	研修内容	参加者数
7	業種別研修「障がいⅠ」	1
8	キャリアパス対応生涯研修 中堅職員コース	1
	新型コロナウイルス感染症感染拡大防止研修会	1
9	キャリアパス対応生涯研修 中堅職員コース	2
10	キャリアパス対応生涯研修 中堅職員コース	1
12	サービス管理責任者更新研修 (YouTube)	2
	三重県強度行動障害支援者養成研修(基礎) (ZOOM)	1
3	三重県強度行動障害支援者養成研修(実践)	1
	三重県強度行動障害支援者養成研修(基礎)	1
	高齢者施設等における感染やクラスター発生時の対応 (Web)	1

③ 清和苑 会議及び各種委員会の実施状況

決算額 0 円

会議名	開催	出席者	内容
職員会議	毎月1回	施設長・サービス管理責任者・主任生活支援員・生活支援員・看護師・栄養士	事務連絡・支援状況・報告等
保健会議	偶数月	施設長・サービス管理責任者・主任生活支援員・生活支援員・看護師・栄養士	保健衛生に関すること
給食会議	奇数月	施設長・サービス管理責任者・主任生活支援員・生活支援員・看護師・栄養士	食生活に関すること
サービス担当者会議	毎月2回	サービス管理責任者・主任生活支援員・生活支援員	個別支援計画の打合せ

身体拘束廃止委員会 年 3 回 施設長・サビ<sup>ス</sup>管理責任者・主任 身体拘束に関すること  
生活支援員・生活支援員・看護師

※各部会議 年 2 回 各部担当者 各部の企画・運営について

※ 各部（事業部・研修部・広報部・生活部・保健部・事故予防対策部）

④ 清和苑 行事関係費 決算額 451,230 円

実施日	事業名	場 所	利用者数	保護者数	職員数
8/1	花火大会	清和苑	51		10
11/29	健康診断	清和苑	51		12
3/18	健康診断	清和苑	48		11
3/26	お花見	北勢中央公園	10		2
3/29	お花見	北勢中央公園	9		2

利用者のサークル活動

内 容	開催日時	参加者数	講 師
茶 道	7・10月のみ実施	23	奥山 宗晶先生
陶 芸	7月のみ実施	7	清水 潮 先生

⑤ 清和苑 維持管理（点検・検査）経費 決算額 3,077,289 円

業務内容	実施回数	業 者
消防設備点検	年 2 回（4 月・10 月）	セフティシステム
グリーストラップ清掃	年 1 回（5 月）	東産業
厨房換気扇点検	年 2 回（5 月・11 月）	日本エスシー
空調設備点検・清掃	年 1 回（6 月）	TAC メンテナンス
受水槽清掃消毒	年 1 回（9 月）	東産業
循環式ボイラ設備点検	年 2 回（9 月・3 月）	アクアパル
害虫駆除作業	年 2 回（9 月・3 月）	環境テクノ
簡易専用水道検査	年 1 回（10 月）	三重県環境保全事業団
浄化槽法定点検	年 1 回（10 月）	三重県水質検査センター
自動ドア点検	年 2 回（10 月・2 月）	ナブコドア
浄化槽清掃	年 1 回（2 月）	東産業
浄化槽点検	毎月 1 回	東産業
エレベーター設備点検	毎月 1 回	東芝エレベーター
電気設備点検	2 カ月に 1 回	中部電気保安協会

清和苑 環境整備（修理・改修工事・設置工事等）経費 決算額 1,123,150 円

主なもの（10万円以上）

実施月	内 容	金 額
10	デスクトップ2台・ノートパソコン4台買替え	694,100円
12	1-2F脱衣所アコーディオンカーテン取替え	136,000円
	加湿器付き空気清浄機5台購入	293,050円

⑥ 清和苑 事業別利用者

数字は年間数（例：施設入所定員40人×12か月分）

事業名	定員	入所者数	開所日	延入所者数	実延入所者数	利用率
施設入所	480	479	365	14,600	14,264	97.6%
生活介護	600	624	239	11,950	11,327	94.8%
短期入所	48	48	365	1,460	233	
日中一時					37	

**(4) 【清和ホーム・清和ホーム東山】**

毎週末に帰省をされていた方々につきましては、本人や保護者と話し合い、清和ホーム7名中3名は5月より在宅支援という方法で支援し、清和ホーム東山9名中の2名は帰省を控えていただき、各ホームへの出入りを極力抑えるように協力をいただきながら運営を行いました。各ホームで過ごす方々にも、基本的な感染予防対策を徹底し、外出時間の制限を設けたり蜜を避けるため外出の時間帯を検討したり、不要不急の外出を意識してもらえるように努めました。

**① 清和ホーム・清和ホーム東山 人件費 決算額 25,695,436 円**

管理者 (1)・サービス管理責任者 (1)・生活支援員 (14)・世話人 (5)  
宿直者 (8) 計 29 名 (内訳：正規職員 16 名・臨時職員 13 名)

**② 清和ホーム・清和ホーム東山 派遣研修参加費 決算額 0 円**

実施月	研修内容	参加者数
8	防火管理講習 (甲種)	1
12	サービス管理責任者更新研修 (YouTube)	1

**③ 清和ホーム・清和ホーム東山 会議の実施状況 決算額 0 円**

会議名	開催	出席者	内 容
ホーム会議	毎月 1 回	サービス管理責任者 生活支援員・世話人	事務連絡・支援状況 ・報告等

**④ 清和ホーム・清和ホーム東山 維持管理 (点検・検査等) 経費 決算額 297,340 円**

業務内容	実施回数	業 者
[清和ホーム]		
浄化槽点検	年 3 回 (4・8・12 月)	東産業
消防設備点検	年 2 回 (4・10 月)	セフティーシステム
浄化槽法定点検	年 1 回 (10 月)	三重県水質検査センター
浄化槽清掃	年 1 回 (2 月)	東産業

[清和ホーム東山]

浄化槽点検	年 3 回 (6・10・2 月)	東産業
消防設備点検	年 2 回 (4・10 月)	アサヒ防災
浄化槽清掃	年 1 回 (8 月)	東産業
浄化槽法定点検	年 1 回 (10 月)	三重県水質検査センター

清和ホーム・清和ホーム東山 環境整備（修理・改修工事・設置工事等）

経費 決算額 301,400 円

主なもの（10万円以上）

実施月	内 容	金 額
[清和ホーム]		
1	浄化槽水中ポンプ2基取替え	165,000 円
[清和ホーム東山]		
12	スプリンクラーポンプ修理	136,400 円

⑤ 清和ホーム・清和ホーム東山 事業別利用率

数字は年間数（例：利用定員7人×12か月分）

事業名	定員	利用者数	開所日	延利用者数	実延利用入所者数	利用率
[清和ホーム]						
共同生活介護	84	84	365	2,555	2,263	88.6%
[清和ホーム 東山]						
共同生活介護	108	108	365	3,285	3,198	97.4%

### (5) 【指定特定相談支援事業所にじいろ】

平成26年度より、計画相談支援事業を開始、基本方針である利用者の意思及び人格を尊重し、利用者・家族等の立場に立った相談支援の提供、またサービスの積極的な把握と総合的・効率的に提供できるよう相談業務に努めました。

利用者契約件数は令和2年度末で123件であり、うち当施設の利用者件数は82件、当施設外利用者件数は24件、児童17件で、利用計画作成件数は98件及び計画作成後におけるサービス利用状況並びに利用者の状況変化などを定期的に確認するモニタリング件数245件を行い、合わせて343件の実施をいたしました。

この地域における事業所では事業撤退や縮小が相次ぎ、新たな契約を受ける事業所が少ない中、相談支援専門員が2名体制になったことから新規2件、移管16件の新規契約を行いました。また、当法人内の事業所利用者が他の事業所に移動したり、障害福祉サービスを利用しなくなったことから2件を他の事業所に移管し、2件を契約終了しました。なお当事業所においても、これ以上新規を受けることができない状況にあり、2名体制で事業を行っても事業を黒字化できないことから、こうした事業拡大方向から当法人内の事業所利用者の方々の方向に変更していく予定です。

#### ① にじいろ 人件費 決算額 10,245,685 円

管理者兼相談支援専門員1名、相談支援専門員1名 (内訳：正規職員2名)

#### ② にじいろ 各種会議の実施状況

実施月	研修内容
すべて中止	四日市市障害保健福祉圏域自立支援協議会
	計画相談支援部会及び障害児相談支援部会
随時	サービス担当者会議

(6) 【地域貢献事業】

地域の方に開放している温室の維持管理を行い、法人内の清掃活動やハウス内の行事で地域の方々との交流を目的としていますが、令和2年度、清掃活動は2回、行事は一度も行うことが出来ませんでした。

① 地域交流事業	ハウス経費	決算額	397,163 円
実施日	事業名	利用者数	地域参加者数
毎月最終水曜日	法人内清掃	40	6~10/回