

令和3年度

# 事業報告

社会福祉法人 清和会

## 目 次

1. 令和3年度社会福祉法人 清和会 事業報告	1 P
2. 組織図及び職員数	2 P
3. 各事業所事業報告	3 P～15 P
(1) 法人本部	3 P～6 P
① 職員数と人件費決算	3 P
② 理事会の開催状況	3 P～4 P
③ 評議員会の開催状況	4 P～5 P
④ 評議員選任・解任委員会の開催状況	5 P
⑤ 監事監査の開催状況	5 P
⑥ 会議等の実施状況	5 P
⑦ 法人本部の主な支出	6 P
(2) 清和ワークキャンパス	7 P～8 P
① 職員数と人件費決算	7 P
② 職員派遣研修の状況	7 P
③ 会議の実施状況	7 P
④ 行事関係	7 P～8 P
⑤ 維持管理等の状況	8 P
⑥ 事業別利用率	8 P
(3) 清和苑	9 P～11 P
① 職員数と人件費決算	9 P
② 職員派遣研修の状況	9 P
③ 会議の実施状況	9 P
④ 行事関係	10 P
⑤ 維持管理等の状況	10 P～11 P
⑥ 事業別利用率	11 P
(4) 清和ホーム・清和ホーム東山	12 P～13 P
① 職員数と人件費決算	12 P
② 会議の実施状況	12 P
③ 維持管理等の状況	12 P
④ 事業別利用率	13 P
(5) にじいろ	14 P
① 職員数と人件費決算	14 P
② 会議の実施状況	14 P
(6) 地域貢献事業	15 P
① 地域交流事業	15 P

## 1.【社会福祉法人 清和会】事業報告

新型コロナウイルスは変異を繰り返しながら収まることもなく続いています。当法人の施設でも職員が感染して利用者にも感染者が出たため通所施設を1週間ほど休所する事態になりました。幸いクラスターにまでならず収束しましたが、新型コロナウイルスがもう身近でいつ発生し拡大してもおかしくない状態であることを身に染みて感じました。このコロナ禍で経済の回復が遅れ円安が進行したことから物価が上昇しています。さらに2月にロシアがウクライナに侵攻したことにより国際経済が不安定になり、さらに物価が上昇するのではないかと懸念されています。令和3年度の決算では大きな影響はありませんでしたが、今後の動向について注視していく必要があります。

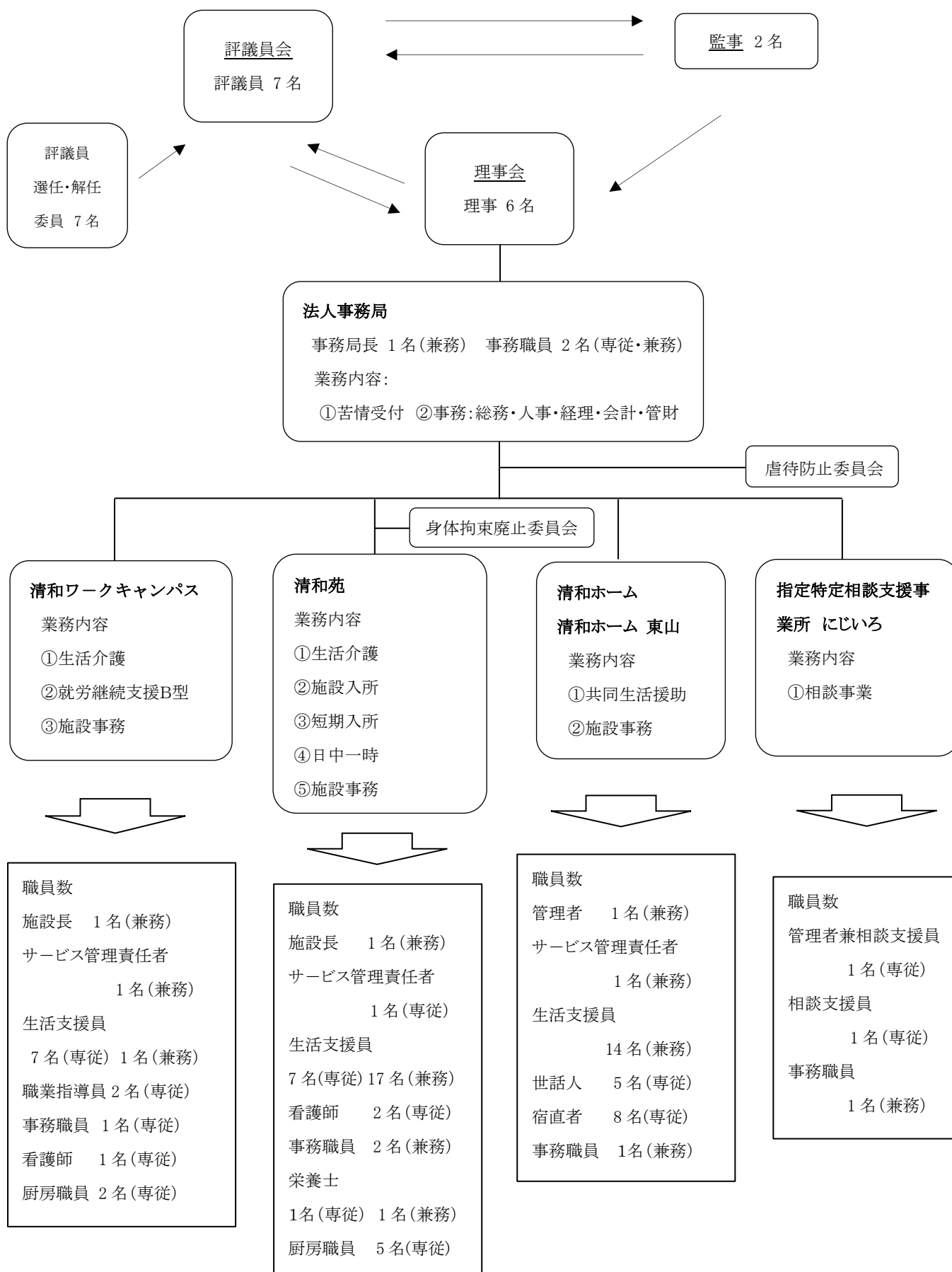
こうした状況下において、施設運営では清和苑短期入所事業を中止するなど多くの影響が出ましたが、経営的には障害福祉サービス等事業収入は対前年比でほぼ同額を確保できました。清和ワークキャンパス就労支援事業収入は減額となりましたが、支出も減額となり、さらに工賃変動積立金を20万円取崩すことにより、利用者の工賃も減らすことなく運営することができました。

また、昨年発足した岸田内閣の政策で福祉・介護職員の処遇改善が行われ、福祉・介護職員処遇改善臨時特例交付金が新設され、令和4年2月から職員全員を対象に常勤換算に応じて最大で毎月8,000円が支給されることになりました。このようにさらなる処遇改善は行われましたが、慢性的な職員不足は依然として深刻な状況が続いています。

清和ワークキャンパス生活介護新築移転事業は開発工事が完了し、令和4年度には本格的に建替え工事が始まる段取りとなりました。これに伴い独立行政法人福祉医療機構に10年間の予定で5,000万円の借入の申込をしました。最終的な契約は令和4年度になりますが物価上昇に伴い金利が上昇する可能性があります。また、清和苑の個室化事業が新型コロナウイルス感染防止対策の国庫補助事業の対象となり、令和4年度は清和ワークキャンパス生活介護新築移転事業とともに2つの事業が同時進行することとなりました。

令和2年6月に成立した「地域共生社会の実現のための社会福祉法等の一部を改正する法律」が令和4年4月1日に施行され、社会福祉連携推進法人制度が創設されました。この制度により事業規模の小さな社会福祉法人は他の社会福祉法人やNPO法人と連携を深めて運営していくことができるようになりました。こうした新しい制度の動向など国内外の情勢にも気を配りながら今後法人運営を進めていく必要があります。

## 2. 組織図及び職員数（令和4年3月31日現在）



### 3. 各事業所事業報告

#### (1) 【法人本部】

令和3年度の法人運営については、財政状況・事業運営の透明化、経営組織の強化に努め、新型コロナウイルス感染症が猛威を振るう中、感染防止対策に努めながら、理事会・評議員会をはじめ、法人運営会等の諸会議を開催しました。

① 法人本部	事務局職員人件費	8,896,760 円 (役員報酬含む)
事務局長 (1)・事務職員 (1)	合計 2 名 (内訳：正規職員 1 名・嘱託職員 1 名)	
理事会及び評議員会等	役員報酬	374,000 円

#### ② 理事会の開催状況

##### 令和3年度第1回 理事会

日 時：令和3年6月1日 (火) 午後1時30分～

場 所：清和苑通所棟作業室

出席者：理事6名 監事2名 事務局6名

- 内 容：議案
- 1 令和2年度 事業報告について
  - 2 令和2年度 収支決算について
  - 令和2年度 監査報告について
  - 3 令和3年度 第1次資金収支補正予算について
  - 4 清和ワークキャンパス建設資金計画と借入金・担保物件について
  - 5 定款の一部改正について
  - 6 職員就業規則の一部改正について
  - 7 次期評議員選任・解任委員の選任について
  - 8 次期評議員候補者の推薦について
  - 9 次期理事及び監事候補者の推薦について
  - 10 評議員会の開催について
- 報告
- 1 理事長及び業務執行理事の業務執行報告
  - 2 清和ワークキャンパスの建替えについて

##### 令和3年度第2回 理事会

日 時：令和3年6月18日 (金) 午後3時10分～

場 所：清和苑2階会議室

出席者：理事6名 監事1名 事務局2名

内 容：議案

- 1 理事長及び業務執行理事の選定について

##### 令和3年度第3回 理事会

日 時：令和3年11月26日 (金) 午後1時30分～

場 所：清和苑2階会議室

出席者：理事 6 名 監事 2 名 事務局 5 名

- 内 容：議案 1 長期事業計画及び長期財政計画について
- 報告 1 令和 3 年度 上半期の経理状況について
- 2 清和ワークキャンパスの建替えについて
- 3 理事長及び業務執行理事の業務執行報告

#### 令和 3 年度第 4 回 理事会

日 時：令和 4 年 3 月 9 日（水）午後 1 時 30 分～

場 所：清和苑通所棟作業室

出席者：理事 6 名 監事 1 名 事務局 5 名

- 内 容：議案 1 令和 3 年度 第 2 次資金収支補正予算について
- 2 令和 4 年度 事業計画について
- 3 令和 4 年度 資金収支予算について
- 4 基本財産の処分について
- 5 定款の一部改正について
- 6 経理規程の一部改正について
- 7 職員就業規則の一部改正について
- 8 職員給与規則の一部改正について
- 9 嘱託職員の給与に関する規程の一部改正について
- 10 慶弔規程の一部改正について
- 11 積立金の取崩しについて
- 12 清和ワークキャンパス建替えに伴う資金計画、担保提供及び連帯保証人加入について
- 13 評議員会の開催について
- 報告 1 理事長及び業務執行理事の業務執行報告
- 2 清和ワークキャンパスの建替えについて
- 3 清和苑の大規模修繕について
- 4 新型コロナウイルス感染による通所事業休止及び再開について

### ③ 評議員会の開催状況

#### 令和 3 年度第 1 回 評議員会

日 時：令和 3 年 6 月 18 日（金）午後 1 時 30 分～

場 所：清和苑通所棟作業室

出席者：評議員 7 名 監事 2 名 理事 2 名 事務局 6 名

- 内 容：議案 1 令和 2 年度 事業報告について
- 2 令和 2 年度 収支決算について
- 令和 2 年度 監査報告について
- 3 令和 3 年度 第 1 次資金収支補正予算について

- 4 定款の一部改正について
- 5 次期理事及び監事の選任について
- 報告 1 理事長及び業務執行理事の業務執行報告
- 2 清和ワークキャンパスの建替えについて

#### 令和3年度第2回 評議員会

日 時：令和4年3月24日（木）午後1時30分～

場 所：清和苑通所棟作業室

出席者：評議員6名 監事1名 理事3名 事務局5名

- 内 容：議案
- 1 令和3年度 第2次資金収支補正予算について
  - 2 令和4年度 事業計画について
  - 3 令和4年度 資金収支予算について
  - 4 基本財産の処分について
  - 5 定款の一部改正について

- 報告
- 1 理事長及び業務執行理事の業務執行報告
  - 2 清和ワークキャンパスの建替えについて
  - 3 清和苑の大規模修繕について
  - 4 新型コロナウイルス感染による通所事業休止及び再開について

#### ④ 評議員選任・解任委員会

日 時：令和3年6月11日（金）午後1時30分～

場 所：清和苑通所棟作業室

出席者：評議員選任・解任委員7名 事務局1名

内 容：評議員の選任について

#### ⑤ 監事監査

日 時：令和3年5月21日（金）午前9時～午後3時

場 所：清和苑通所棟作業室

出席者：監事2名・事務局7名

内 容：社会福祉法第40条及び社会福祉法人清和会定款第11条に基づく経理・運営等全般

#### ⑥ 施設・保護者等連絡会議

清和ワークキャンパス、清和苑共に全面中止

法人運営会及び報告会 毎月第2火曜日開催

出席者：理事長兼事務局長、業務執行理事、施設長

内 容：理事会・評議員会における議案の選定、今後の事業方針や運営方針の協議、  
事務連絡等について協議

⑦ 法人本部の主な支出

決算額 24,198,040 円

主なもの（10万円以上）

実施月	内 容	金 額
9	清和ワークキャンプ <sup>®</sup> 建替え用地開発工事	14,959,040 円
9	清和ワークキャンプ <sup>®</sup> 建替え用地水道設備負担金	330,000 円
3	建設仮勘定取得支出（清和ワークキャンプ <sup>®</sup> 設計管理費等）	7,920,000 円
3	建設仮勘定取得支出（清和苑修繕予定地地盤調査他）	989,000 円



**(2) 【 清和ワークキャンパス 】**

令和3年度の利用者数は就労継続支援 B 型 12名、生活介護 22名でスタートしましたが、就労継続支援 B 型で1名増加1名退所があり12名に、生活介護で2名の退所があり20名に、年度末には計32名の在籍となりました。

研修は現地での研修中止だけでなくオンライン研修も中止になったものがあり、研修参加数は減少しましたが、幾つかは参加することが出来ました。行事は令和3年度も新型コロナウイルス感染防止対策により、控える年となりました。

**① 清和ワークキャンパス 人件費 決算額 49,252,153 円**

施設長兼サービス管理責任者 (1)・職業指導員 (2)・生活支援員 (8)・厨房職員 (2) 事務職員 (1)・看護師 (1) 合計 15 名 (内訳：正規職員 6 名・臨時職員 9 名)

**② 清和ワークキャンパス 派遣研修参加費 決算額 6,500 円**

実施月	研修内容	参加者数
6	障害福祉サービス事業者等集団指導 (YouTube)	1
7	三重県知的障害者福祉協会施設長会議 (Zoom)	1
8	三重県サービス管理責任者・児童発達支援管理責任者 更新研修 (Web)	1
9	課題別専門研修Ⅲ (Web)	1
11	安全運転管理者講習会	1

**③ 清和ワークキャンパス 会議の実施状況 決算額 0 円**

会議名	開催	出席者	内容
職員会議	毎月 2 回	施設長兼サービス管理責任者 生活支援員・職業指導員	事務連絡 報告・支援
サービス担当者会議	毎月 2 回	施設長兼サービス管理責任者 生活支援員・職業指導員	個別支援 作業・報告
工賃査定会議	2 回／年	施設長兼サービス管理責任者 生活支援員・職業指導員	利用者工賃査定

**④ 清和ワークキャンパス 生活介護 行事関係費 63,620 円**

実施日	事業名	場所	利用者数	職員数
10/29	健康診断	四日市ヘルスプラス診療所	21	6

月	生活介護 内容	余暇活動	毎週2回実施	決算額	0円 延べ参加者数
4	花見・運動・ビデオ鑑賞・カラオケ・創作			159	
5	カラオケ・園芸・運動・ビデオ鑑賞・ゲーム			141	
6	ビデオ鑑賞・運動・カラオケ			180	
7	ビデオ鑑賞・運動・カラオケ・ゲーム・創作			164	
8	ビデオ鑑賞・カラオケ・運動			158	
9	ゲーム・ビデオ鑑賞・カラオケ・運動・創作			163	
10	ビデオ鑑賞・運動・カラオケ			161	
11	ビデオ鑑賞・運動・カラオケ・園芸・ゲーム			157	
12	ビデオ鑑賞・運動・カラオケ・ケーキタイム			139	
1	運動・カラオケ・創作・ビデオ鑑賞			141	
2	運動・カラオケ・ビデオ鑑賞			118	
3	ビデオ鑑賞・運動・カラオケ・ゲーム			193	

実施日	就労継続支援B型 事業名	行事関係費 場所	35,800円 利用者数	職員数
4/19	昼食、買い物外出	イオンモール東員	12	3
10/28	健康診断	四日市ヘルスプラス診療所	13	3

⑤ 清和ワークキャンパス 維持管理（点検・検査等）経費 決算額 205,040円

業務内容	実施回数	業者
消防設備点検	年2回（10月・2月）	セフティーシステム
浄化槽保守点検	年4回（6月・9月・12月・3月）	中央クリーンメンテ
浄化槽法定点検	年1回（9月）	三重県水質検査センター

⑥ 清和ワークキャンパス 事業別利用率

数字は年間数（例：施設利用定員10人 × 12ヶ月分）

事業名	定員	利用者数	開所日数	延利用者数	実延利用者数	利用率
就労B型	165	155	236	3235	2920	90.3%
生活介護	300	252	236	5900	4837	82.0%

### (3) 【清和苑】

施設入所支援では、新型コロナウイルス感染症の拡大防止対策として利用者の帰省や面会を制限させていただいたり、短期入所は中止と再開を繰り返しながら実施しました。生活介護では、他の事業所も利用されている方には一時的に一つの事業所に絞って利用させていただいたり、日中一時支援につきましても短期入所同様、慎重に事業を実施しました。

行事や研修等はもちろん日常生活においても事業所外に出ることは極力控える一年でした。

#### ① 清和苑 人件費

決算額 145,764,532 円

施設長 (1)・サービス管理責任者 (1)・主任生活支援員 (1)・生活支援員 (23)・看護師 (2)

栄養士 (1)・厨房職員 (5)・事務職員 (1)・栄養士兼事務職員 (1)

合計 36 名 (内訳：正規職員 19 名・再任用職員 1 名・臨時職員 16 名)

#### ② 清和苑 派遣研修参加費

決算額 76,400 円

実施月	研修内容	参加者数
5	課題別専門研修Ⅳ「福祉施設における感染症対策」(Zoom)	1
9	三重県強度行動障害支援者養成研修(基礎)	1
11	キャリアパス対応生涯研修 中堅職員コース	1
12	三重県強度行動障害支援者養成研修(基礎)	1
	三重県強度行動障害支援者養成研修(実践)	1
2	第 11 回 社会福祉法人おおすぎ実践報告会 (Zoom)	1

#### ③ 清和苑 会議及び各種委員会の実施状況

決算額 0 円

会議名	開催	出席者	内容
職員会議	毎月 1 回	施設長・サービス管理責任者・主任生活支援員・生活支援員・看護師・栄養士	事務連絡・支援状況・報告等
保健会議	偶数月	施設長・サービス管理責任者・主任生活支援員・生活支援員・看護師・栄養士	保健衛生に関すること
給食会議	奇数月	施設長・サービス管理責任者・主任生活支援員・生活支援員・看護師・栄養士	食生活に関すること
サービス担当者会議	毎月 2 回	サービス管理責任者・主任生活支援員・生活支援員	個別支援計画の打合せ
身体拘束廃止委員会	年 3 回	施設長・サービス管理責任者・主任生活支援員・生活支援員・看護師	身体拘束に関すること
※各部会議	年 2 回	各部担当者	各部の企画・運営について

※ 各部 (事業部・研修部・広報部・生活部・保健部・事故予防対策部)

④ 清和苑 行事関係費			決算額 401,134 円		
実施日	事業名	場 所	利用者数	保護者数	職員数
4/7	花見	北勢中央公園	6		2
4/8	花見	北勢中央公園	10		3
4/9	花見	北勢中央公園	6		2
7/1	健康診断	清和苑	49		12
7/31	花火大会	清和苑	40		10
10/28	バーベキュー	こぶたの家	20		5
10/29	バーベキュー	こぶたの家	20		5
3/11	健康診断	清和苑	40		13

利用者のサークル活動

内 容	開催日時	参加者数	講 師
茶 道	4・11・12 月(月 2 回) 8・10 月(月 1 回)	23	奥山 宗晶先生
陶 芸	4・11・12・1 月(月 1 回)	7	清水 潮 先生

⑤ 清和苑 維持管理(点検・検査)経費			決算額 3,063,239 円		
業務内容	実施回数	業 者			
消防設備点検	年 2 回(4 月・10 月)	セフティーシステム			
グリーストラップ清掃	年 1 回(5 月)	東産業			
厨房換気扇点検	年 2 回(5 月・11 月)	日本エスシー			
空調設備点検・清掃	年 2 回(6 月・12 月)	TAC メンテナンス			
受水槽清掃消毒	年 1 回(9 月)	東産業			
循環式ボイラー設備点検	年 2 回(9 月・3 月)	アクアパル			
害虫駆除作業	年 2 回(9 月・3 月)	環境テクノ			
簡易専用水道検査	年 1 回(10 月)	三重県環境保全事業団			
浄化槽法定点検	年 1 回(10 月)	三重県水質検査センター			
自動ドア点検	年 2 回(10 月・2 月)	ナブコドア			
浄化槽清掃	年 1 回(2 月)	東産業			
浄化槽点検	毎月 1 回	東産業			
エレベーター設備点検	毎月 1 回	東芝エレベーター			
電気設備点検	2 カ月に 1 回	中部電気保安協会			

清和苑 環境整備（修理・改修工事・設置工事等）経費 決算額 1,417,400 円

主なもの（10万円以上）

実施月	内 容	金 額
4	厨房内床タイル張替え	209,000 円
7	厨房用給湯器取替え	180,000 円
11	ノートパソコン 3 台買替え	335,400 円
	フードプロセッサー買替え	123,200 円
12	エアコン室内機分解洗浄	308,000 円
1	受水槽定水弁取替え	261,800 円

⑥ 清和苑 事業別利用者

数字は年間数（例：施設入所定員 40 人×12 か月分）

事業名	定員	入所者数	開所日	延入所者数	実延入所者数	利用率
施設入所	480	479	365	14,600	14,430	98.8%
生活介護	600	624	239	11,950	11,426	95.6%
短期入所	48	48	365	1,460	263	
日中一時					37	

#### (4) 【清和ホーム・清和ホーム東山】

清和ホーム7名中3名は、毎週末に帰省されていたため在宅支援という方法で支援を実施したり、清和ホーム東山9名中の2名は帰省を控えていただいたり、各ホームへ出入りされる方を極力抑えるように協力をいただきながら支援を行いました。各ホームで過ごす方々には理解を求め、基本的な感染予防対策を徹底し、外出時間の制限を設けたり密を避けるため外出の時間帯を自分なりに考えていただいたり、不要不急の外出を意識してもらえるように努めました。

##### ① 清和ホーム・清和ホーム東山 人件費 決算額 28,328,754 円

管理者 (1)・サービス管理責任者 (1)・生活支援員 (14)・世話人 (5)  
宿直者 (8) 計 29 名 (内訳：正規職員 16 名・臨時職員 13 名)

##### ② 清和ホーム・清和ホーム東山 会議の実施状況 決算額 0 円

会議名	開催	出席者	内容
ホーム会議	毎月 1 回	サービス管理責任者 生活支援員・世話人	事務連絡・支援状況 ・報告等

##### ③ 清和ホーム・清和ホーム東山 維持管理（点検・検査等）経費 決算額 297,940 円

業務内容	実施回数	業者
------	------	----

[清和ホーム]

浄化槽点検	年 3 回 (4・8・12 月)	東産業
消防設備点検	年 2 回 (4・10 月)	セフティシステム
浄化槽法定点検	年 1 回 (10 月)	三重県水質検査センター
浄化槽清掃	年 1 回 (2 月)	東産業

[清和ホーム東山]

浄化槽点検	年 3 回 (6・10・2 月)	東産業
消防設備点検	年 2 回 (4・10 月)	アサヒ防災
浄化槽清掃	年 1 回 (8 月)	東産業
浄化槽法定点検	年 1 回 (10 月)	三重県水質検査センター

④ 清和ホーム・清和ホーム東山 事業別利用率

数字は年間数（例：利用定員 7 人×12 か月分）

事業名	定員	利用者数	開所日	延利用者数	実延利用入所者数	利用率
[清和ホーム]						
共同生活介護	84	84	365	2,555	2,295	89.8%
[清和ホーム 東山]						
共同生活介護	108	108	365	3,285	3,192	97.2%

### (5) 【指定特定相談支援事業所にじいろ】

平成26年度より、計画相談支援事業を開始、基本方針である利用者の意思及び人格を尊重し、利用者・家族等の立場に立った相談支援の提供、またサービスの積極的な把握と総合的・効率的に提供できるよう相談業務に努めました。

利用者契約件数は令和3年度末で113件であり、うち当法人内施設の利用者件数は77件、それ以外の利用者件数は25件、児童11件で、利用計画作成件数は87件及び計画作成後におけるサービス利用状況並びに利用者の状況変化などを定期的に確認するモニタリング件数241件を行い、合わせて328件の実施をいたしました。

長期事業計画で今後の方向性を示したように、当相談支援事業所も法人内の施設利用者を中心に計画相談を行うことにしたため、令和3年度に8件を移管し、現在も他事業所への移管を進めております。

#### ① にじいろ 人件費

決算額 7,445,138 円

管理者兼相談支援専門員1名、相談支援専門員1名 (内訳：正規職員1名、臨時職員1名)

#### ② にじいろ 各種会議の実施・参加状況

実施月	研修内容
	四日市市障害保健福祉圏域自立支援協議会
4月、7月、8月、10月、12月、2月	・計画相談支援部会
2月	・障害児相談支援部会
4月、6月、7月、8月、10月、2月	・計画相談支援部会準備会
7月、11月	・障害児相談支援部会連絡会
随時	サービス担当者会議



(6) 【地域貢献事業】

地域の方に開放している温室の維持管理を行い、法人内の清掃活動やハウス内の行事で地域の方々との交流を目的としています。しかし令和3年度も新型コロナウイルス感染症の影響で清掃活動は3回しか実施できず、また行事は一度も行うことが出来ませんでした。

①	地域交流事業	ハウス経費	決算額	4,731 円
	実施日	事業名	利用者数	地域参加者数
	毎月最終水曜日	法人内清掃	40	5~8名/回